

Sobre algunos *Anobiidae* (Col.) del Museo Real del Africa Central, Tervuren (Nota 97)

por
F. ESPAÑOL

Prosiguiendo el estudio de la población de anóbidos de la Región etiópica en la presente nota se pasa revista a diferentes elementos seleccionados entre los materiales comunicados estos últimos años por el Museo R. del Africa Central, a quien agradezco en la persona del Dr. J. Decelle la oportunidad de dar a la imprenta esta nueva aportación al conocimiento de dichos insectos.

En total se comentan 11 representantes entre los que figuran un género y tres especies nuevos de acuerdo con la relación que se acompaña.

Subfam. *Anobiinae*

Trichodesma lateritia Pic. Ethiopie: Prov. de Kaffa, Mui Game Reserve, 5°-50' N - 35°45' E - 700 m., 10-IV-72 (R. O. S. Clarke).

Descrita de la Región del Níger y ampliamente extendida por el Africa tropical.

Gen. *Trichodesmina* nov.

Talla pequeña sin alcanzar los 3 mm.; cuerpo oblongo, pero robusto (Fig. 1), cubierto de pubescencia muy aparente, densa y en parte erguida, unicolora, sin formar dibujos ni mechones de pelos.

Cabeza no excavada por debajo, con escasa capacidad de flexión, de suerte que, en estado de reposo, las mandíbulas se mantienen alejadas del metasternón; antenas de 11 artejos, los tres últimos moderadamente alargados sin sobrepasar, tomados conjuntamente, la longitud de los cinco precedentes reunidos, el octavo notable por su pequeñez, mucho menor que cualquiera de los diez restantes, del segundo al séptimo fuertemente aserrados (Figs. 2 y 3); ojos grandes y salientes en el ♂, sensiblemente menores en la ♀; último artejo de los palpos maxilares vez y media más largo que ancho, de contorno subrectangular (Fig. 4).

Protórax voluminoso, cubriendo a la cabeza a modo de capuchón; rebordes laterales completos y bien marcados; mitad posterior del pronoto recorrida por un saliente longitudinal medio, estrechado hacia atrás y limitado a cada lado por sendas zonas deprimidas. Escudete grande, transverso. Elitros con series longitudinales de puntos bien impresos.

Partes intercoxales de los dos primeros esternitos torácicos relativamente anchas y truncadas o ligeramente escotadas por detrás (Fig. 5); metasternón sin surcos ni depresiones para la recepción de las patas intermedias.

Segmentos abdominales con las suturas bien marcadas en todo su recorrido; el primero mucho más corto que el tercero y sin dispositivo alguno para la recepción de las patas posteriores (Fig. 6).

Coxas anteriores bien separadas una de otra al igual que las intermedias (Fig. 5); tibias de lados subparalelos, apenas ensanchadas en la extremidad; tarsos robustos, con el primer artejo más largo que el quinto, el cuarto bilobulado. Edeago fuertemente asimétrico y de forma muy particular (Fig. 7).

Así definido el presente género se sitúa en la vecindad de *Trichodesma Lec.* con el que tiene de común la posición de las coxas anteriores e intermedias, la conformación de los esternitos torácicos (Figs. 5 y 9), la brevedad del primer segmento abdominal y la falta en él de dispositivos adecuados para la recepción de las patas posteriores, como también el notable desarrollo de la pubescencia. Bien separado, no obstante de dicho género por responder a la conformación de las antenas (Figs. 2 y 4) y del edeago (Figs. 7 y 10) a modelos completamente distintos. Para más detalles sobre las *Trichodesma* etiópicas, puede consultarse Español (1966).

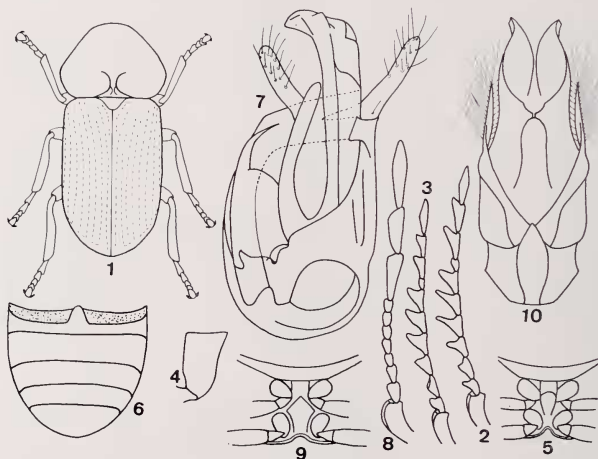


Fig. 1. - 10. — *Trichodesmina nana* n. gen., n. sp.: 1) aspecto general; 2) y 3) antenas del ♂ y de la ♀; 4) último artejo de los palpos maxilares; 5) parte media del prosternón y del mesosternón; 6) abdomen; 7) edeago. *Trichodesma gibbosa* (Say); 8) antena del ♂; 9) parte media del prosternón y del mesosternón. *Trichodesma dentitibia* Esp.: 10) edeago.

Especie-tipo: *Trichodesmina nana* n. sp.

Trichodesmina nana n. sp. Holotipo, ♂. Zaire: Congo da Lemba, prov. Zaire central, X-XII-1911 (R. Mayné). Paratipos: un ejemplar recogido con el holotipo. Zambie: Abercorn, galerie forestière de la Mwengo, 1.800 m., VII-1960, 1 exempl. (N. Leleup).

Longitud 2,5-2,7 mm. Cuerpo moderadamente alargado, algo más del doble tan largo como ancho, de coloración rojiza oscura, muy finamente granuloso y cubierto de sedas densamente dispuestas y bastante largas, de tonalidad amarillenta.

Antenas con el funículo fuertemente aserrado, salvo los artejos primero y octavo, este último estrecho y muy pequeño, los tres siguientes poco pero sensiblemente alargados; ojos voluminosos en el ♂ igualando casi su diámetro transversal la anchura de la frente, menores en la ♀.

Protórax grande, transverso, fuertemente convexo, algo más ancho que los élitros y con un saliente longitudinal medio a modo de giba en su mitad posterior. Élitros de lados paralelos y redondeados conjuntamente en la zona apical, con estrías de puntos fuertemente impresas, la escutelar bastante larga, las diez restantes completas.

Parte inferior del cuerpo recordando a la del género *Trichodesma*. Edeago de conformación muy particular, sin similar entre los restantes géneros de la subfamilia.

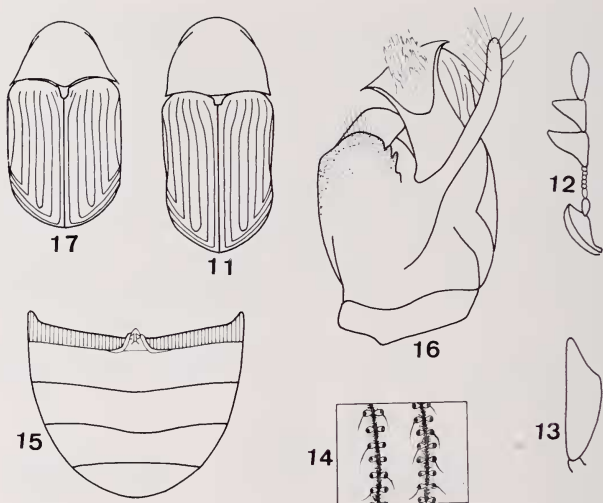
Subfam. Dorcatominae

Stagetomorphus (Zanzibarinus) ethiopicus n. sp. Holotipo, ♂. Ethiopie: Prov. de Kaffa, Mui Game Reserve 5°50' N - 35°45' E., 700 m., 10-IV-72 (R. O. S. Clarke).

Longitud 3 mm. Cuerpo oblongo, más del doble tan largo como ancho (Fig. 11), de un pardo muy oscuro uniforme, casi negro, con los apéndices más claros; pubescencia grisácea, espaciada, bastante larga y levantada.

Cabeza excavada por debajo para la recepción de las antenas y aplicada contra el prosternón en estado de reposo; antenas de 11 artejos, el primero grande, los siete siguientes mucho menores, estrechos y aplicados uno contra el otro, los tres últimos formando una maza bien desarrollada con los dos primeros artejos triangulares y el tercero oval alargado (Fig. 12); último artejo de los palpos maxilares mucho más largo que ancho y con el ángulo apical externo prolongado en punta larga y aguzada (Fig. 13).

Pronoto moderadamente transverso, poco estrechado por delante y con la puntuación desigual, en parte umbilicada y densamente dispuesta dando a la superficie del mismo un aspecto rugoso. Élitros vez y media tan largos como anchos, de lados paralelos y redondeados conjuntamente en la extremidad; estrías enteras, fuertemente impresas y orladas a cada lado, al igual que la sutura, de una serie longitudinal de puntos umbilicados y setíferos (Fig. 14).



Figs. 11. - 17. — *Stagetomorphus (Zanzibarinus) ethiopicus* n. sp.: 11) aspecto general del cuerpo; 12) antena del ♂; 13) último artejo de los palpos maxilares; 14) detalle de la escultura elitral; 15) abdomen; 16) edeago. *S. (Zanzibarinus) bicolor* (Pic): 17) aspecto general del cuerpo.

Abdomen corto y ancho, con las suturas algo sinuosas, el primer segmento muy corto, excavado para la recepción de las patas posteriores y con el apéndice intercoxal trifido, los restantes mucho más largos y con la puntuación rugosa, recordando a la del pronoto (Fig. 15). Edeago asimétrico y de forma muy particular, sin similar entre los de los otros representantes conocidos del género (Fig. 16).

Por los dos penúltimos artejos de las antenas triangulares y sin ramas laterales se sitúa en la vecindad de *S. (Zanzibarinus) bicolor* (Pic) definido principalmente por la indicada conformación de las antenas (ESPAÑOL, 1974); pero en este último el cuerpo es proporcionalmente más corto sin alcanzar la longitud el doble de la anchura (Fig. 17); los élitros y el abdomen difieren del resto del cuerpo por su tonalidad rojiza; el pronoto es fuertemente transverso,

muy estrechado por delante y con la puntuación fina y espaciada; la estriación elitral está muy débilmente impresa; el contorno del último artejo de los palpos maxilares es más bien securiforme, y el edeago recuerda al de los otros representantes del género, caracteres, todos, que no convienen a la novedad aquí descrita.

A propósito de esta novedad conviene recordar que en una publicación reciente (ESPAÑOL, 1978) dedicada al complejo *Stagetomorphus-Striatheca* se plantea la posibilidad de reunir ambas secciones en una sola unidad genérica ya definida en una nota anterior (ESPAÑOL, 1974) en la que se intenta la puesta al día del género *Stagetomorphus* Pic.

De admitirse el indicado arreglo *Striatheca* White, a la cual cabría reunir *Zanzibarinus* Esp., podría conservarse como simple sección subgenérica de *Stagetomorphus* caracterizada por la maza de las antenas sin las prolongaciones laterales propias de los típicos *Stagetomorphus* y del subgénero *Hiekeus* Esp.

Nada tiene, pues, de particular las estrechas afinidades que relacionan a la presente novedad con las dos *Striatheca* actualmente conocidas, *S. lineata* White y *S. rufescens* White, de la que está, no obstante, bien separada por la talla sensiblemente mayor; por la coloración del cuerpo uniforme, muy oscura, casi negra; por el contorno diferente de los dos primeros artejos de la maza de las antenas; y por la conformación enteramente distinta del edeago; separada todavía de *S. lineata* por las antenas de 11 artejos (10 en las de su oponente).

En cuanto al punto de vista sostenido por Español en aportaciones anteriores relativo a las afinidades a señalar entre el complejo *Stagetomorphus* y determinados elementos de la sección *Tricorynus*, parece contar con muchas probabilidades de acierto, conservando, no obstante, dicho complejo, su recia originalidad reforzada, sobre todo, por la conformación muy particular y en cierto modo aberrante de la genitalia masculina.

Nesopetalium decellei n. sp. Holotipo, ♂. Zaire, Yangambi, a 100 Km. al W. de Kisangani, prov. Haut Zaire, IV-1960 (J. Decelle).

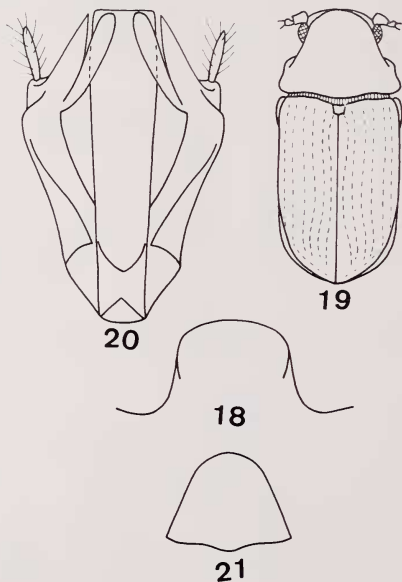
Relacionado con *N. saegeri* Esp. del que imita el modelo de edeago y del apéndice intercoxal del metasternón (Fig. 18), pero bien separado de éste por el cuerpo más ancho, más robusto (Fig. 19); por la talla poco, pero sensiblemente mayor (3 mm.); por el pronoto e intervalos elitrales con la puntuación superficial y muy espaciada dando a la superficie del cuerpo un aspecto brillante (en su oponente, en cambio, dicha puntuación es densísima y más fuertemente impresa por lo que la superficie del cuerpo presenta un aspecto mate); por las antenas con los artejos de la maza más alargados; por el contorno muy diferente del protórax (compárese Fig. 19 con la 21); y por pequeñas, pero sensibles diferencias en la conformación del edeago (compárese Fig. 20 con la 20 que acompaña a la descripción original de *N. saegeri*, Español, 1972).

Afropetalium ivoirensis (Pic). Zaire: Kunungu, 2°06' S - 16°26' E, 6-IV-1921 (Dr. H. Schouteden).

Insecto de morfología muy particular descrito de la Reserva de Banco en la Costa de Marfil y señalado estos últimos años de diferentes países del Africa Negra.

Stagetus oneili (Pic). Katanga: Lubumbashi, prov. de Shaba; Kangele près de Lubumbashi, 4-IV-25, piège lumineux (Ch. Seydel).

Hasta hace poco sólo se conocía del Africa austral de donde lo cita Pic en la descripción original, sin localización más precisa de captura, pero ultteriores aportaciones de Español (1969) lo sitúan en diferentes puntos del territorio del Zaire. Fácil de identificar por la particular conformación del edeago.



Figs. 18. - 21. — *Nesopetalium decellei* n. sp.: 18) apéndice intercoxal del metasternón; 19) aspecto general del cuerpo; 20) edeago. *N. saegeri* Esp.: 21) contorno del protórax.

Stagetodes breviusculus (Fairm.). Ethiopie: Prov. de Gamu-Gofa, NO du Lac Stephanie, 4°38' N - 36°50' E, 715 m., 26-VI-74 (G. de Rougemont) Sof Omar, prov. de Bale, 6°50' N - 40°33' E., 1.200 m., 25-XII-71 (black light) (R. O. S. Clarke).

Habita la costa africana del Golfo de Adén, de donde fue descrito, con infiltraciones comprobadas en la Península Arábiga y otras más profundas en Etiopía, Sudán y territorio del Tchad.

Stagetodes africanus (Pic). Mali: Kogoni, 200 Km. au N. de Segou. Nigérie: Ile-Ife, 7°30' N - 4°40' E, 10-III-69 (Medler).

Muy próximo a *S. breviusculus* (Fairm.) sin que las pequeñas diferencias a señalar entre ambos justifiquen, al parecer, un claro aislamiento específico. Ampliamente extendido por el Continente africano al S. del Sáhara. Los tipos proceden del Camerón.

Anisotheca maxima (Pic). Kivu: Parc National des Virunga, secteur Nord Bengeya, affl. Talya rive g., 1.100-1.250 m. (piège lumineux), II-III-1957 (P. Vanschuytbroeck); Park National des Virunga, secteur Nord riv. Talya, affl. dr. Lume, 1.215 m. (piège lumineux), 5-VII-1965 (P. Vanschuytbroeck).

Descrita de Delagoa y señalada después (ESPAÑOL, 1970) de diferentes puntos del Africa austral, central y oriental.

Mizodorcatoma boleti (Allauaud). Zaire: Flandria, prov. de l'Equateur, 0°20' S - 19°06' E., X-1929 (R. P. Hulstaert).

Especie estrictamente etiópica caracterizada sobre todo por la particular conformación del último segmento del abdomen, sin que las pequeñas diferencias a señalar entre los ejemplares continentales y los típicos de Madagascar justifiquen, al parecer, aislamiento taxonómico alguno entre ambas poblaciones.

Laboratorio de Zoología¹
Facultad de Biológicas
Universidad de Barcelona

1. Este trabajo se ha beneficiado de la ayuda concedida a la Cátedra de Zoología (Invertebrados) con cargo al crédito destinado al fomento de la investigación en la Universidad.

Résumé

Dans cette note l'auteur nous donne les résultats partiels de l'étude qu'il vient d'entreprendre des *Anobiidae* de l'Afrique Noire communiqués par le Musée R. de l'Afrique Centrale; il n'est donc question que de quelques *Anobiinae* et *Dorcatominae* parmi lesquels un genre et trois espèces sont nouveaux, il s'agit de *Trichodesmina nana* n. gen. et n. sp., *Stagetomorphus (Zanzibarinus) ethiopicus* n. sp. et *Nesopetalium decellei* n. sp. L'étude complet du matériel communiqué eut demandé, en effet, un temps et une extension considérables.

Bibliografía

- ESPAÑOL, F. 1966. Las *Trichodesma* del Africa tropical (Col. *Anobiidae*, nota 17). *Eos*, 41 (2-3): 215-222.
- 1969. Más datos sobre los *Stagetus* del Africa tropical. (Col. *Anobiidae*, nota 37). *Publ. Inst. Biol. Apl.*, 46: 50-51.
- 1970. Sobre la disparidad genérica del complejo *Stagetus* Woll. (Col. *Anobiidae*, nota 36.) *An. Esc. nac. Cienc. biol. Méx.*, 17: 166.
- 1972. Exploration Parc National de la Garamba. Mission H. de Saeger. 56 (2). (Col. *Anobiidae*): 31-34.
- 1974. Descripción de un nuevo *Stagetomorphus* Pic del Africa oriental. (Col. *Anobiidae*, nota 63.) *Misc. Zool.*, 3 (4): 91-98.
- 1978. Sobre els gèneres *Stagetomorphus* Pic i *Striatheca* White. (Col. *Anobiidae*, nota 80.) *Butll. Inst. Cat. d'Hist. Nat.*, 42 (sec. zool.): 93-95.